

CONTAMINE-SARZIN

CENTRE BOURG / SARZIN / VILLARD / LA GRAVELIÈRE / LES ÎLES

BULLETIN MUNICIPAL

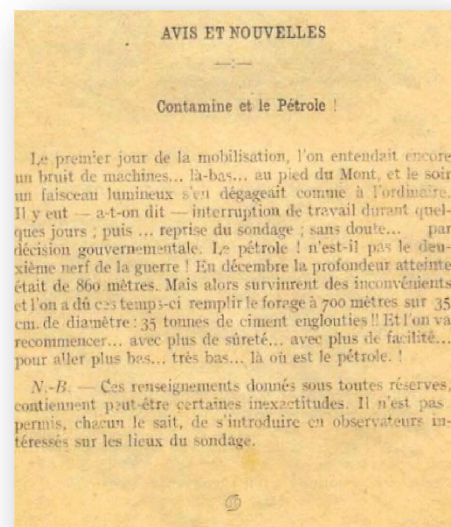


Printemps 2022

Le Saviez-vous ?

Le Bulletin Paroissial de Contamine-Sarzin s'est successivement appelé « L'Écho Paroissial de la Commune » de 1937 à 1939 puis « l'Ami du Foyer » de 1939 à 1946.

EXTRAIT DE "L'AMI DU FOYER 1940"



Contamine et le pétrole !

Le premier jour de la mobilisation, l'on entendait encore un bruit de machines là-bas au pied du Mont, et le soir un faisceau lumineux s'en dégageait comme à l'ordinaire. Il y a eu, a-t-on dit, une interruption de travail durant quelques jours puis reprise du sondage sans doute par décision gouvernementale. Le pétrole n'est-il pas le deuxième nerf de la guerre ? En décembre la profondeur atteinte était de 860 mètres. Mais alors survinrent des inconvénients et l'on a dû ces temps-ci remplir le forage à 700 mètres sur 35cm de diamètre : 35 tonnes de ciment englouties !! Et l'on va recommencer avec plus de sûreté, avec plus de facilité, pour aller plus bas, très bas, là où est le pétrole.

Poignée de consignes et nouvelles

Contamine et le Pétrole (fin)

On déménage au pied du Mont, la tour métallique n'est plus, outils et machines sont entreposés quelque part. C'est la guerre et déjà la défaite de la France dont la production et les richesses sont entièrement contrôlées. Plus de commerce, plus d'entreprises, c'est le calme en tout et partout. Les travaux de sondages sont arrêtés depuis Juin. L'Ami ne peut donner à ses lecteurs des renseignements trop avancés. Il faut attendre.



RECENSEMENTS 2017- 2021 ET POPULATION LÉGALE

Du fait de la crise sanitaire de la Covid 19, l'enquête annuelle de recensement qui devait se tenir en 2021 a été reportée en 2023. La dernière remonte à 2017.

L'INSEE a adapté ses méthodes de calcul des populations légales pour pallier ce report. Les populations légales millésimées 2019 qui sont entrées en vigueur le 1er janvier 2022 sont les suivantes :

	2008	2013	2017	2019
Population municipale *	537	613	704	722
Population comptée à part **	8	15		12
Population totale	545	622		734

* Personnes ayant leur résidence habituelle dans un logement sur la commune.

** Personnes dont la résidence familiale est dans une autre commune et résidant dans une autre commune

Source insee.fr/statistiques

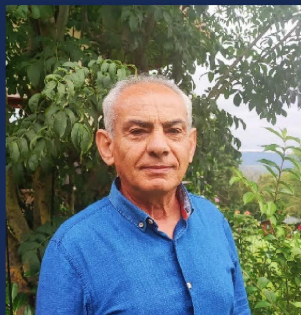
SOMMAIRE

L'édito du Maire	4
Urbanisme	6
Finances	8
Développement Durable	12
Social	16
Environnement	21
Informations Générales	24



Équipe de rédaction :

Pierrette BATON-MARÉCHAL
Georges CANICATTI
Anne-Marie CECCON
Christophe COMÉ
Laurent ESTEULLE
Julien LANGLOYS



"Le bilan 2021 est positif"

Georges Canicatti - Maire de Contamine-Sarzin

Contaminoises, Contaminois,

L'adjectif « positif » reste à manier avec précaution, c'est cependant celui qui caractérise le mieux l'action communale depuis juillet 2020. Vous trouverez dans ce bulletin (que j'ai souhaité d'un nouveau format) l'essentiel de l'année 2021 et les actions à venir pour 2022.

Vingt et un mois, c'est à la fois peu et beaucoup. C'est peu car le changement n'est pas toujours immédiat. Certains me rapportent que les marquages au sol sont insuffisants, que les talus ne sont pas désherbés, qu'il n'y a pas de places de stationnement, que les chemins ont besoin d'entretien, que les enfants prenant le car scolaire ne sont pas en sécurité, que les trottoirs sont impraticables et encombrés de déjections canines, que le hameau de Villard est délaissé, que nous larmoyons, etc.

D'autres sont plus « véhéments » en usant de diffamations, d'insultes, de menaces de mort en choisissant l'agression physique. Lors du congrès des Maires à Paris, de nombreux élus ont indiqué être « à portée de gueule ». C'est une réalité que je vis également.

Vingt et un mois, c'est en revanche beaucoup dans le domaine de l'invisible, celui du travail en mairie où chaque jour les dossiers sont traités en équipe, en profondeur, méthodiquement et dans la continuité de nos engagements. Les rencontres s'enchaînent, avec les services de la Préfecture, avec Monsieur le Sous-Préfet, Madame le Député, les Conseillers Généraux, avec également les Présidents et vice-présidents de la CCUR, les techniciens de la DDT, de l'Agence de l'Eau, etc. La liste est longue.

Avant de décliner nos futures actions, je me dois de rappeler l'enjeu majeur sur lequel l'équipe communale travaille sans relâche depuis sa prise de fonction et qui deviendra malheureusement un enjeu global : l'eau, l'or bleu. Nos ressources en eau sont faibles et ne peuvent qu'impacter nos orientations en matière d'urbanisme. En collaboration avec les autorités compétentes, les communes voisines et un bureau d'études nous travaillons à l'amélioration du rendement de notre réseau actuel, tout en sachant que nous ne maîtrisons pas la production (le débit de la source).

Nous maintiendrons donc en 2022 nos refus d'accorder des permis de construire et d'aménager ainsi que les certificats d'urbanisme opérationnels tant que nous n'avons pas stabilisé la situation.

Nous espérons pouvoir retrouver une dynamique d'urbanisme dans les prochaines années compte tenu de notre volonté de développer la commune.

L'action municipale pour l'année 2022 sera à nouveau prudente mais loin d'être timorée. Nous avons pris des engagements et nous les tiendrons. Nos finances s'assainissent et nous pouvons envisager des investissements. Tout le travail de purge des dépenses inutiles ou inadéquates a été fait. Certains dossiers qui nous pénalisaient sont en cours de finalisation : Terrasses de Sarzin notamment. Nous continuerons notre approche pragmatique et toujours portée sur le long terme !

En urbanisme, nous continuons nos travaux sur le réseau d'eau potable communal afin de le moderniser, d'en améliorer son rendement et d'en éliminer les fuites. Les recherches continueront à être menées sur tout le réseau. Nous procéderons aussi au changement des vieux compteurs pour les particuliers en veillant à les installer en limite de propriété. Nous avons l'ambition d'augmenter notre rendement pour l'instant insuffisant. Nous espérons une prise de conscience : l'eau doit être économisée et les factures d'eau payées !

Des travaux prioritaires de réfection sont prévus à la salle des fêtes de l'Espace Pierre Brand.

Le marquage au sol entamé en 2021 reprendra dès les beaux jours ainsi que toute la signalisation. Des portions de voies communales seront également réparées.

La commune a fait l'acquisition d'un tracteur Kubota équipé d'un chargeur avec godet, d'un broyeur et d'une benne. Cet équipement permettra de donner un autre aspect environnemental à la commune.

Des écluses simples et des ilots de stationnement permettront d'améliorer le stationnement et de réduire la vitesse au centre bourg. Nous travaillons également sur des réductions de circulation sur une seule voie avec alternat.

Une nouvelle plateforme permettra la dépose en toute sécurité des enfants et adolescents empruntant les cars scolaires au carrefour de la Fruitière.

Le passage protégé sera déplacé ainsi que les zigzags matérialisant l'arrêt du car. Ce projet est subventionné par la Région.

La remise en état d'un seul chemin sera menée cette année.

La commission « Environnement » aura la rude tâche de choisir lequel.

J'ai signé une convention pour l'achat et la mutualisation d'une balayeuse avec les maires de Marlioz, Minzier et Jonzier. Elle équipera le tracteur communal de Minzier. Par ailleurs, des distributeurs de sacs plastiques seront installés aux emplacements prisés par la gent canine afin de permettre à leurs propriétaires d'en ramasser les déjections.

Nous travaillons sur un projet d'achat d'un corps de ferme pour proposer une salle associative, un local commercial et des appartements communaux.

Voilà donc esquissée la feuille de route pour cette année. Tout ceci sera réalisé en fonction de nos moyens et en renforçant notre communication. L'action communale peut-être suivie sur le site de la mairie, sur sa page Facebook et également sur vos smartphones grâce à l'application PanneauPocket.

Agenda 2022

Nous invitons les habitant-e-s de Villard et La Gravelière le jeudi 5 mai à une réunion pour évoquer les problèmes spécifiques de ces hameaux, celles et ceux de Sarzin-les Îles le jeudi 19 mai et du centre-bourg le jeudi 2 juin.

Un travail d'équipe

Je terminerai en saluant le travail remarquable du personnel communal, celui de Madame Caroline COUTURIER, notre secrétaire de mairie, de Madame Christelle COEN accompagnatrice scolaire et agent technique à temps partiel, de Monsieur Jean-Luc BOYER, agent technique et de Monsieur Marc Brunier conseiller municipal délégué à la voirie. Merci également à toute l'équipe des élu-e-s.



URBANISME

Les services d'urbanisme ont un droit de regard sur vos projets.

Vous souhaitez construire sur votre terrain, agrandir, modifier l'aspect extérieur ou aménager votre terrain. Le type d'autorisation qui vous donnera le droit de les réaliser dépendra notamment de la nature du projet, de sa situation dans la commune et des règles d'urbanisme en vigueur, ici le PLUI du Val des Usses.

Avant d'engager des travaux, il est donc impératif de se renseigner en mairie ou sur les sites dédiés sur les règles d'urbanisme en vigueur. Il est également impératif d'attendre le retour des autorisations pour débiter les travaux.

Rappelons qu'une autorisation d'urbanisme est un document délivré par une autorité publique pour valider qu'un projet est bien conforme aux règles d'urbanisme en vigueur.

LE PARCOURS D'UN DOSSIER DE DEMANDE D'URBANISME



Se rendre en mairie pour connaître le type d'autorisation à demander (permis de construire, déclaration, préalable etc...)

Si soumis à autorisation : dépôt du dossier en mairie (délivrance d'un récépissé)



Transmission du dossier au service Autorisation du Droits des Sols (ADS) de la Communauté de Communes du Val des Usses.

Instruction du dossier par le service ADS de la Communauté de Communes du Val des Usses : Vérification de la recevabilité - Lancement des consultations - Demande de pièces complémentaires et/ou majoration des délais si nécessaires.



Transmission de l'avis technique et du projet de décision à la mairie. Délivrance de l'arrêté d'acceptation ou de refus d'autorisation par le Maire.

Si dossier accepté : envoi par le pétitionnaire de la déclaration d'ouverture de chantier à la Mairie après expiration des délais de recours.

Trois points essentiels pour optimiser vos démarches :

- La mairie reste le seul interlocuteur des pétitionnaires : aucune démarche ne doit être entreprise directement auprès de la Communauté de Communes.
- Il est impératif d'attendre le retour des autorisations pour débiter les travaux : les délais sont incompressibles et doivent donc être intégrés par le pétitionnaire dans son échéancier.
- Penser à envoyer votre déclaration de fin de travaux (DAACT).

Quelle démarche administrative ?

Travaux dispensés d'autorisation

- les constructions nouvelles d'une surface ne dépassant pas 5 m² ;
- les travaux d'entretien et de réparation ordinaires (remplacement d'une gouttière, de quelques tuiles de la toiture) ;
- l'aménagement des combles dont la surface est inférieure à 5 m² et/ou la hauteur inférieure à 1,80 m, sans modification de l'aspect extérieur du bâtiment ;
- les terrasses de plain-pied ;
- les piscines dont le bassin est inférieur à 10 m².

Travaux conditionnés par l'obtention d'une déclaration préalable

- toute construction nouvelle entraînant la création d'une surface comprise entre 5 et 20 m² et d'une hauteur inférieure à 12 mètres ;
- des extensions d'un bâtiment existant d'une surface comprise entre 5 et 20 m² (40 m² si les travaux se situent dans la zone UH1 ;
- des murs ;
- des piscines non couvertes d'une superficie comprise entre 10 et 100 m² ou dont la couverture est supérieure à 1,80 m ;
- des travaux qui modifient l'aspect extérieur de la construction (création d'ouverture, changement de porte ou de fenêtre par un autre modèle) ;
- des travaux de ravalement.

Travaux conditionnés par l'obtention d'un permis de construire

- la construction d'une maison ;
- les extensions de plus de 40 m² de surface ;
- les abris de jardins dont la surface est supérieure à 20 m² ;
- les terrasses nécessitant une surélévation avec une emprise au sol supérieure à 20 m² ;
- les terrasses couvertes (auvent ou toiture) créant une emprise au sol supérieure à 20 m² ainsi que les terrasses aménagées sur un balcon ;
- les travaux entraînant une modification de la structure porteuse ou de la façade lorsqu'ils s'accompagnent d'un changement de destination.

Situer son terrain – Connaître le zonage

Le **Géoportail de l'urbanisme** est la plateforme nationale de diffusion et de consultation des documents d'urbanisme et servitudes d'utilité publique. Il permet de rendre les informations urbanistiques accessibles à tous. Il permet entre autres à chaque citoyen de :

- localiser son terrain ;
- faire apparaître et interroger le zonage et les prescriptions qui s'y appliquent ; consulter et imprimer tout ou une partie des documents d'urbanisme (données géographiques et règlements de la commune.
-

<https://www.geoportail-urbanisme.gouv.fr>

Consulter le règlement du PLUI

La commune est soumise au PLUI du Val des Usses. Il est consultable sur le site de la CCUR :

<https://www.usses-et-rhone.fr>



"Nos efforts vont nous permettre d'investir"

Anne-Marie CECCON - 1ère adjointe

Principales ressources :

Impôts et taxes : taxe foncière sur les propriétés bâties et non-bâties.

Le produit des services rendus à la population : locations des appartements communaux, de la salle des fêtes, concessions des cimetières, stationnement.

Le concours financier de l'État : la Dotation Générale de Fonctionnement.

Les Conseils Départemental et Régional : ils subventionnent les travaux que les élus décident d'engager.

La compensation financière genevoise : Le canton de Genève reverse à l'Ain et la Haute-Savoie une partie de l'impôt à la source acquitté par les travailleurs frontaliers.

Par exemple :

Impôts directs : 293'739 €

Parc locatif : 129'054 €

DGF : 33'751 €

Département : D 1508
Voirie et sécurité : 78'607 €

CFG : 206'350 €

BUDGET 2021
Equilibré en fonctionnement
et en investissement

Fonctionnement
841'083 €

Investissements
770'614, 5 €

Le Budget principal 2021 s'organisait autour de 3 axes :

Contenir la dette sans avoir recours à l'emprunt.

Renégociation des crédits en cours = diminution de 32'605 € par an des annuités

Diminution du coût global de remboursement de 51'338 € malgré l'allongement des crédits.

Capital restant dû de 1'373'297 € au 1^{er} janvier 2022 sur 29 crédits.

Améliorer l'entretien du patrimoine et terminer certains aménagements en cours.

- Parc locatif : 27'212 € pour les appartements (four, plaque de cuisson, nouvelles chaudières, réparations, vélux, etc.)

- Voirie :

- Réaménagement virage la Gravelière : 42'873 €

- Fourniture et pose de panneaux de signalisation 3'893 €

- Dalle abribus Fruitière 2'100 €

- Marquage au sol passage piétons D 1508 : 2'779 €

- Réseau câblé

- Renforcements BT/alimentation Pré Gaillard 17'616 €

- Sous Perron : 77' 141 €

- Coffret Villard : 5'154 €

Adapter les véhicules et les outils informatiques aux besoins du personnel communal.

- Réseau informatique : 1 poste fixe pour la secrétaire et 2 portables pour le Maire et les Adjoints : 9'476,40 €

- Reventes

- Mini Pelle KOMATSU : 40'00 €

- Renault Kangoo : 12'00 €

- Épave Renault Master : 100 €

- Attelage tracteur-lame de déneigement-saleuse : 11'000 €

- Stock bordures granit : 4'515 €

- Achats

- Tracteur KUBOTA : 33'000 €

- Remorque : 1'290 €

BUDGET EAU 2021

Nous avons investi essentiellement pour l'amélioration de notre réseau de distribution d'eau potable. (Acheminement, cartographie, traitement UV, télé relève, recherches de fuites, nouveau schéma directeur, etc.)

Ces travaux ont été réalisés sur nos fonds propres et les comptes sont à l'équilibre grâce à un excédent des exercices antérieurs

C'est pourquoi nous sommes particulièrement attentifs au bon règlement des factures d'eau impayées. Nous attendons des usagers davantage de citoyenneté : économiser l'eau et acquitter les factures en temps voulu.

Recettes 2021

Vente de l'eau : 68'470 €

Location compteurs :
6'664 €

Total : 75'134 €

Dépenses 2021

Intervention chemins des Maraîchers et de la Grotte, pose de corrélateurs acoustiques : 7'539 €

Création de 3 chambres de comptage, pose d'un poteau incendie et compteurs : 62'775 €

Cabinet HYDRETUDES, nouveau schéma directeur : 13'050 €

Total : 83'364 €

Encours de la dette – budget eau -

La diminution du taux de cinq crédits a ramené l'annuité de 37'049 € à 31'771 €, d'où un gain annuel de 5'278 €.

La baisse de taux compense l'allongement de la durée.

Au 1^{er} janvier 2022, quatre crédits en cours totalisent des annuités de 31'771 € et représentent un capital restant dû de 212'457 €

BUDGET LOTISSEMENT « LES TERRASSES DE SARZIN » 2021

Ce budget est excédentaire en 2021.

Recettes

Vente du lot 4 : 152'452 €

Dépenses

Travaux : 12'446 €

Le solde de l'exercice est positif mais nous avons un prêt de trésorerie de 70'000 € à rembourser en 2023 et nous avons réglé aux propriétaires les 270'000 € correspondant au prix de vente du terrain.

OBJECTIFS EN 2022

Nous prolongerons l'effort d'entretien régulier des bâtiments (toitures salle des Fêtes et Cure, Église, Mairie) et de notre espace forestier (travaux de maintenance ONF).

Nous reprendrons les désordres les plus prioritaires en voirie et sur nos chemins communaux dans la mesure de nos possibilités. Le chantier n° 1 reste l'amélioration de notre réseau d'eau potable car il nous tient à cœur d'autoriser un jour de nouvelles constructions.

La maison DURET viendra bientôt enrichir notre patrimoine communal et redonnera vie au centre bourg. Des appartements, une salle pour la vie associative et un local commercial sont à l'étude.

Nous continuerons à privilégier une gestion prudente. L'équipe municipale reste cependant optimiste. Les restrictions liées à la Covid 19 semblent se lever et nous nous réjouissons de pouvoir vous rencontrer à nouveau.

POUR COMPRENDRE LE BUDGET PRÉVISIONNEL 2022

La section de fonctionnement regroupe les dépenses et les recettes permettant la gestion de la commune (eau, électricité, gaz, salaires, indemnités, charges, entretien des bâtiments, etc.)

La section d'investissement correspond aux opérations financières permettant de mener de nouveaux projets acquisition et réhabilitation de bâtiment, de matériel informatique, etc.)

BUDGET PRINCIPAL

FONCTIONNEMENT

Dépenses		Recettes	
Charges à caractère général	314 400.00 €	Remboursement prime inflation	200.00 €
Charges de personnel et frais assimilés	106 036.00 €	Produits des services (redevances occupations du domaine public communal, concessions dans le cimetière, remboursements de frais (ordures ménagères par les locataires par exemple))	5 660.00 €
Atténuations de produits (compensations financières à destination de collectivités dites « perdantes »	26 207.00 €	Impôts et taxes	444 817.00 €
Autres charges de gestion courante	276 139.00 €	Dotations et participations	293 215.00 €
Charges financières (intérêts bancaires)	36 000.00 €	Autres produits de gestion courante	124 005.00 €
Charges exceptionnelles	52 806.00 €		
Dépenses imprévues de fonctionnement	10 000.00 €		
Total des dépenses réelles de fonctionnement	831 965.00 €	Total des recettes réelles de fonctionnement	867 897.00 €
Charges (écritures d'ordre entre sections)	932.00 €		
Virement à la section d'investissement	35 000.00 €		
Total des dépenses d'ordre	35 932.00 €		
Total général	867 897.00 €	Total général	867 897.00 €

INVESTISSEMENT

Dépenses		Recettes	
Remboursement d'emprunts	169 953.70 €	FCTVA	70 246.00 €
Mise en place horloges astronomiques	3 676.29 €	Taxe aménagement	15 000.42 €
Réseau câblé	5 000.00 €		
Sécurisation du virage Villard/La Gravelière	2 928.00 €	Subventions	123 405.30 €
Réseau de voirie	40 000.00 €	Autres recettes (cautions)	0.00 €
Installations de voirie (dont panneaux de signalisation)	5 500.00 €	Emprunt	0.00 €
Balayeuse	4 785.00 €	Produits cessions immobilisations (terrains)	430.00 €
Caméra	476.40 €		
Matériel roulant	2 277.64 €		
Matériels et outillages	3 000.00 €		
Acquisition de terrain nu	2 000.00 €		
Frais d'études	6 000.00 €		
Divers	14 000.00 €		
Projet utilité publique	105 000.00 €		
Total des dépenses réelles d'investissement	365 597.03 €	Total des recettes réelles d'investissement	209 081.72 €
		Virement de la section de fonctionnement	35 000.00 €
		Produits (écritures d'ordre entre section)	932.00 €
Total des dépenses d'ordre	0.00 €	Total des recettes d'ordre	35 932.00 €
Solde d'investissement reporté	103 653.68 €	Solde d'investissement reporté	0.00 €
Restes à réaliser (épandeur, benne 3 points, vidéoprojecteur et tableau blanc, bornes de propreté, potelets, frais d'études, dalle abribus)	26 746.59 €	Excédent de fonctionnement capitalisé	249 983.58 €
Total général	494 997.30 €	Total général	494 997.30 €

BUDGET EAU ET ASSAINISSEMENT

SECTION D'EXPLOITATION

Dépenses d'exploitation		Recettes de fonctionnement	
Solde d'exécution de fonctionnement reporté	0,00 €	Excédent antérieur de fonctionnement reporté	30 784,28 €
Charge à caractère général	62 525,00 €	Opérations d'ordre entre sections	9 961,07 €
Charges de personnel	4 475,00 €	Produits de services	82 300,00 €
Opérations d'ordre entre sections	48 401,92 €	Dotations et participations	0,00 €
Autres charges de gestion courante	1 500,00 €	Autres produits de gestion courante	1 089,00 €
Charges financières	3 256,11 €	Produits exceptionnels	0,00 €
Charges exceptionnelles	1 597,32 €		
Dotations aux amortissements	2 379,00 €		
TOTAL DEPENSES D'EXPLOITATION	124 134,35 €	TOTAL RECETTES DE FONCTIONNEMENT	124 134,35 €

TOTAL SECTION D'EXPLOITATION 248 268 ,70 €

SECTION D'INVESTISSEMENT

Dépenses d'investissement		Recettes d'investissement	
Emprunts et dettes assimilées	27 976,73 €	Excédent antérieur de fonctionnement reporté	84 857,51 €
Opérations d'ordre entre sections	9 961,07 €	Opérations d'ordre entre sections	48 401,92 €
Immobilisations incorporelles	10 974,00 €	Dotations Fonds divers Réserves	0,00 €
Immobilisations corporelles	84 347,63 €	Emprunts et dettes assimilées	0,00 €
TOTAL DEPENSES D'INVESTISSEMENT	133 259,43 €	TOTAL RECETTES D'INVESTISSEMENT	133 259,43 €

TOTAL SECTION D'INVESTISSEMENT 266 518 ,86 €

Dépenses d'exploitation	124 134,35 €
Dépenses d'investissement	133 259,43 €
TOTAL DEPENSES	257 393,78 €
Recettes d'exploitation	124 134,35 €
Recettes d'investissement	133 259,43 €
TOTAL DEPENSES	257 393,78 €

BUDGET LOTISSEMENT « LES TERRASSES DE SARZIN »

SECTION DE FONCTIONNEMENT

Dépenses de fonctionnement		Recettes de fonctionnement	
Charge à caractère général	283 000,00 €	Excédent antérieur de fonctionnement reporté	90 807,00 €
Opérations d'ordre entre sections	208 677,27 €	Opérations d'ordre entre sections	250 566,27 €
Opérations d'ordre intérieur de section	784,28 €	Opérations d'ordre intérieur de section	784,28 €
Charges financières	784,28 €	Produits de service	151 088,28 €
TOTAL DEPENSES DE FONCTIONNEMENT	493 245,83 €	TOTAL RECETTES DE FONCTIONNEMENT	493 245,83

SECTION D'INVESTISSEMENT

Dépenses d'investissement		Recettes d'investissement	
Opérations d'ordre entre sections	250 566,27 €	Excédent antérieur de fonctionnement reporté	131 322,73 €
		Opérations d'ordre entre sections	208 677,27 €
TOTAL DEPENSES D'INVESTISSEMENT	250 566,27 €	TOTAL RECETTES D'INVESTISSEMENT	340 000,00 €

Dépenses de fonctionnement	493 245,83 €
Dépenses d'investissement	250 566,27 €
TOTAL DEPENSES	743 812,10 €
Recettes de fonctionnement	493 245,83 €
Recettes d'investissement	340 000,00 €
TOTAL RECETTES	833 245,83 €

SECTION D'INVESTISSEMENT

Dépenses d'investissement		Recettes d'investissement	
Opérations d'ordre entre sections	250 566,27 €	Excédent antérieur de fonctionnement reporté	131 322,73 €
		Opérations d'ordre entre sections	208 677,27 €
TOTAL DEPENSES D'INVESTISSEMENT	250 566,27 €	TOTAL RECETTES D'INVESTISSEMENT	340 000,00 €



"L'eau, un enjeu majeur"

Christophe COME - 2ème adjoint

Gestion de l'eau

Depuis notre prise de fonction, nous avons pointé les grandes difficultés que connaît la commune en approvisionnement en eau potable. L'état des lieux est toujours en cours puisque le réseau est très complexe et les plans de récolement pas à jour.

Depuis la dernière grande coupure d'approvisionnement d'eau, plusieurs actions ont été entreprises, la plupart sont en cours et il faudra encore attendre avant d'avoir une vue d'ensemble fiable.

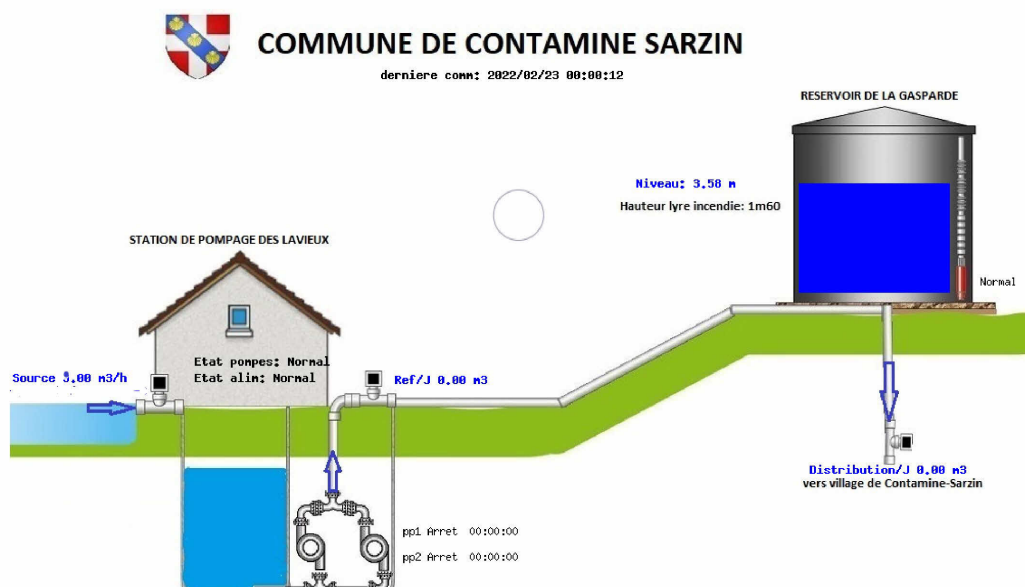
De nouveaux compteurs de secteurs ont été installés sur le réseau, ce qui permet de suivre le cheminement de l'eau et grâce à des relevés hebdomadaires de mieux analyser la consommation par secteur.

Une nouvelle cartographie du réseau a été réalisée et doit être encore consolidée. Elle nous a permis de constater que certains points d'eau ne possédaient pas de compteurs et que leur consommation n'était pas comptabilisée. (Cimetière, hangar technique, borne de la grotte).

La pose de compteurs supplémentaires va nous permettre d'améliorer le rendement du réseau. Les premiers résultats nous ont conduits par ailleurs à rechercher des fuites dans le chef-lieu.

Nous allons continuer et voir secteur par secteur sur l'ensemble du réseau. Si un opérateur en détection venait à intervenir dans votre propriété, merci de lui faire bon accueil.

Un système de télésurveillance de la source et du réservoir est actif depuis septembre 2021, ce qui nous permet de suivre la production de la source et d'être prévenus en temps réel des éventuels dysfonctionnements.



L'eau potable, une ressource rare, précieuse et à préserver.

Des arrêts d'alimentation d'eau ont souvent perturbé la vie du village. Ils nous impactaient de façon inexplicable : le réservoir était vide, un hameau avait de l'eau, un autre pas, cela dépendait de notre situation géographique, du branchement sur tel ou tel réseau, des caprices météorologiques, etc.

Lors de la coupure de fin juillet 2020, nous avons décidé de résoudre ce problème de façon durable. La faiblesse de la ressource en eau potable s'est imposée comme étant le problème numéro un de la commune.

Les premiers écueils :

- Les plans du réseau dataient de la dernière décennie : difficile dans ce contexte de comprendre et d'identifier les zones problématiques.
- Nous n'avions quasiment aucune indication quant aux quantités d'eau prélevées et à leur répartition dans le réseau.

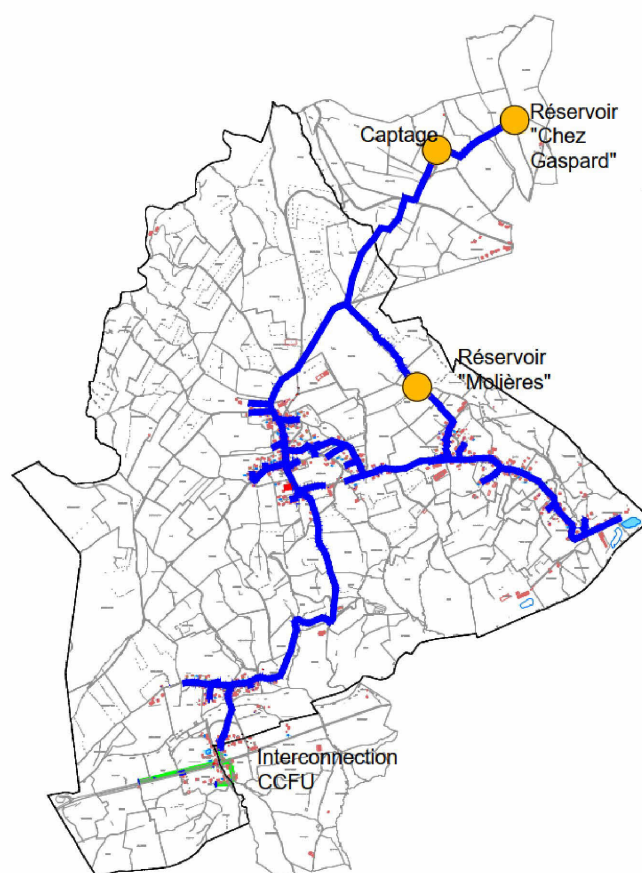
L'accompagnement :

Avant d'engager de coûteux travaux, il fallait rechercher les causes de nos ruptures d'approvisionnement.

Nous avons rencontré l'entreprise Besson, le prestataire historique de la commune, et grâce à son expertise nous avons réalisé que nos captages étaient alimentés par une nappe particulièrement sensible au rythme des précipitations et aux variations barométriques et que sa production était fluctuante et jusqu'à présent non mesurée.

Parallèlement à ces démarches, nous avons demandé à une société spécialisée : Hydr'Études de réaliser de nouveaux plans de notre réseau et de modéliser des solutions possibles d'amélioration du réseau.

Nous avons également exposé nos difficultés à la préfecture, à la sous-préfecture, à la CCUR, à l'Agence de l'Eau pour qu'ils nous accompagnent dans la résolution de ce problème.



Les premières mesures :

Un débitmètre a été installé sur la source. Des mesures d'enregistrement des débits sur le réseau ont été systématisées ainsi que des relevés des compteurs de secteur. Un nouveau système de télé surveillance du réservoir et de la source a été mis en service. L'ancien était désinstallé, hors service et obsolète.

Les premiers indices :

Les premiers résultats ne nous permettaient pas de trancher. Les ruptures d'approvisionnement pouvaient provenir de causes multiples : fuites, surconsommation, acte malveillant, production insuffisante.

Il nous manquait encore des données pour comprendre la ou les causes de ce dysfonctionnement.

Nous avons donc décidé de faire poser trois nouveaux compteurs de secteurs.



Les premières données :

Les premières données de notre consommation croisées avec les volumes d'eau facturés en 2021 et les relevés de compteurs nous ont permis de déterminer le premier secteur sur lequel il faudrait rechercher des fuites : le Chef-Lieu.

Un mandataire spécialisé a repéré une fuite vers l'impasse du Chêne-Vieux. Elle a été rapidement réparée et les nouvelles valeurs mesurées sont meilleures.

Cette recherche de fuites continuera à être menée sur l'ensemble du réseau, secteur par secteur en fonction des incohérences de consommation. Si vous voyez un technicien sur votre terrain, merci de lui faire bon accueil.

Ressource et développement :

Nous avons également travaillé sur les documents d'urbanisme « fondateurs » pour rechercher les chiffres et mesures officielles sur la capacité de notre ressource.

Surprise de taille : dans le SCot (Schéma de Cohérence du territoire) ou relevons un débit d'étiage (c'est-à-dire le débit minimum au plus faible de la production sur lequel on peut compter) de 77.8 m³/j alors qu'en 2020 la consommation moyenne de la commune a été de 102.9 m³/j soit un déficit de 23.1 m³/j.

Le PLUi indique dans ses annexes sanitaires : « pour la commune de Contamine-Sarzin l'étude diagnostic ne permet pas d'apprécier l'équilibre besoin/ressource dans le futur ».

Ce même document nous fixe des objectifs de développement...

Le bassin des Usses est fortement déficitaire en eau, par exemple tout nouveau prélèvement est prohibé ou devrait au moins être compensé (si l'on veut prélever davantage, les prélèvements doivent diminuer ailleurs).



Premières conclusions :

Ces mêmes données nous ont permis de mieux cerner les ruptures de production.

Nous avons un rendement de réseau assez faible (fuites, eau utilisée non-comptabilisée) et une source qui lors d'épisode de sécheresse ne permet pas une production suffisante pour les besoins de la population et de l'agriculture.

L'objectif cette année est d'atteindre 80% de rendement (pour 100 l produits, 80 l sont distribués (NDA. Aucun réseau n'est à 100%).

Des ressources intercommunales ?

Nous avons rencontré les communes voisines pour évoquer cette problématique et envisager des interconnexions. Marlioz et Chavannaz connaissent néanmoins des difficultés d'approvisionnement et Minzier une diminution de ses nappes. Toutefois nous sommes tous d'accord sur le fait qu'il faudra à l'avenir créer un maillage de secours entre nos réseaux.

Du côté de la CCFU (Communauté de communes Fier et Usses) à laquelle le hameau de Sarzin est raccordé, nous avons la possibilité de soulager notre consommation en alimentant Sarzin par ce biais. Des discussions seront menées avec la CCFU pour un éventuel relevage de secours (à n'utiliser donc qu'en cas de pénurie mais pas pour un éventuel développement.).

Pour une commune comme la nôtre dont la ressource en eau est limitée, la situation est intenable ! Aller chercher de l'eau plus loin que les communes avoisinantes ne sont clairement pas de notre ressort ni dans nos moyens. La CCUR a bien présenté une étude sur un éventuel maillage de secours - uniquement en cas de rupture d'approvisionnement - avec Minzier mais pas avant 2026-2030, pour un montant estimé aujourd'hui à 500 000 € HT...



En 2022

En début d'année et grâce à un lobbying incessant, nous avons pu rencontrer les services de l'État à la sous-préfecture de Saint-Julien en Genevois. Etaient présents M. le Sous-Préfet, la DDT, l'agence de l'eau, le syndicat des rivières USSÉS. Nous avons pu nous faire entendre et pointer les incohérences des différents textes régissant l'utilisation de l'eau, par exemple dans le domaine de l'urbanisme (L'Agence de l'Eau demande une diminution des prélèvements, le PLUi augmente la densification des constructions, etc.).

Demain nous allons continuer la surveillance de notre réseau en installant des télérelevés sur les compteurs de secteur, réparer ce qui doit l'être, encourager la pose de nouveaux compteurs à l'extérieur des habitations, chiffrer les coûts d'un maillage éventuel avec Marlioz et étudier l'installation de pompes pour remonter l'eau depuis Sarzin.

Quid de l'urbanisme ?

Rajouter de nouveaux consommateurs (nouvelles constructions) alors que nous ne pouvons pas garantir l'approvisionnement constant en eau potable nous paraît incohérent et irresponsable.

Pour cette année encore il ne sera accordé ni CU opérationnel ni permis de construire sur les secteurs uniquement desservis par notre captage.

Nous espérons pouvoir apporter des solutions pérennes pour permettre une reprise de l'urbanisme car nous en avons besoin. Une attention toute particulière sera portée sur la densité de l'habitat et sur l'utilisation de l'eau dans les futurs projets.

Aménagements trafic signalétique

Les principaux travaux de voirie en 2021 ont eu lieu au virage entre Villar et la Gravelière, à la suite d'une importante dégradation du talus. Une étude géotechnique nous a conduits à reprendre la route et ses fondations. C'est plus de 200 m³ de matériaux qui ont été déplacés, la chaussée a été rétablie dans la même largeur et un engazonnement du talus est prévu ce printemps.

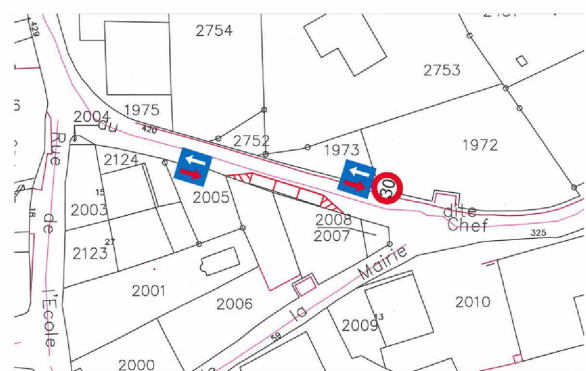
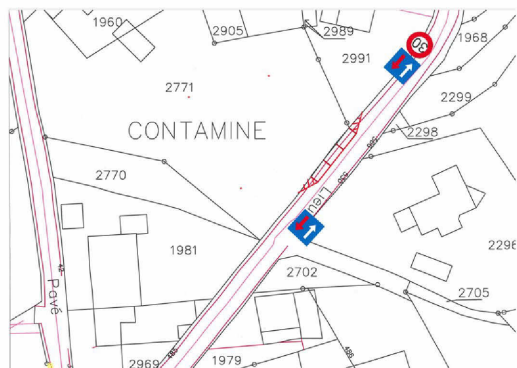
De nouvelles interventions sur cette route auront lieu cette année.

La vitesse des véhicules dans les hameaux et dans le chef-lieu donne lieu à des plaintes régulières, et après avoir fait réaliser des mesures de vitesse par le département il en ressort que les limitations ne sont que rarement respectées.

Nous souhaitons mettre en place les mesures suivantes :

- Sarzin mise à 30 km/h entre les deux ponts et mise en priorité montante au pont en direction du chef-lieu.
- Villar et la Gravelière, mise à 30 km/h dans les hameaux, mesure renforcée par une signalisation verticale et rappel au sol.
- Chef-Lieu, installation de chicanes avec stationnement, mise en priorité montante, rappel au sol, mise à 30km/h de certaines rues et mises à sens unique de certains tronçons.

Ces projets seront présentés lors des assemblées de village.



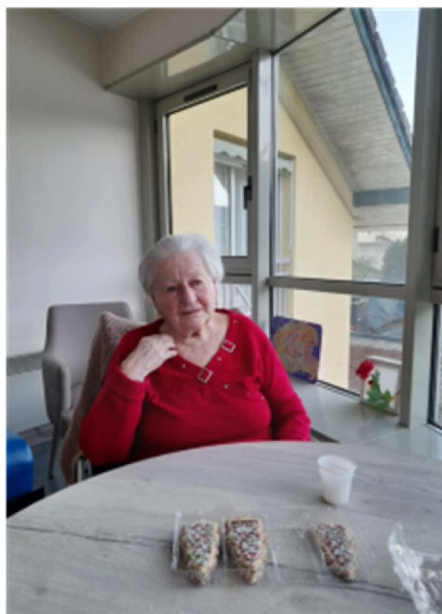


"Renouer le lien"

Julien Langlois - 3ème adjoint

Belle rencontre... avec notre Doyenne

Anne-Marie Ceccon - 1ère adjointe - a rencontré le mardi 8 Février Madame Denise MOSSIERE, doyenne du village. Elle a accepté de se confier et de nous livrer quelques confidences sur sa vie passée à Contamine.



« Je suis l'ainée d'une fratrie de 8 enfants. Mon père Marc DURET était boulanger, il cuisait le pain dans son four situé chez François PERRIER et ma mère Cécile SONJEON l'aidait à la vente. Mon père livrait le pain à domicile, été comme hiver, avec son cheval dans les campagnes environnantes jusqu'à Chavannaz. Ma mère était très occupée et j'ai très vite compris qu'il était nécessaire de l'aider dans les tâches ménagères, ce qui vous forge un caractère bien trempé.

Ma scolarité s'est déroulée à l'école du village jusqu'au « Certificat d'Etudes Primaires » avec une institutrice très intéressante, qui a bien accompagné ses élèves dans leurs devoirs et avec un maître, très pointu sur les principes républicains. Nous levions tous les matins, le drapeau français à la Gloire du Maréchal Pétain. En même temps, je me suis liée d'une forte amitié avec Simone CHAMOSSET et plus tard, nous enfourchions gaiement nos vélos pour aller danser au bal à Frangy. Cette amitié perdue encore avec sa fille Sylvie qui vient régulièrement me voir.

Lorsque la guerre de 1939/1945 a été déclarée, j'avais 10 ans et je me souviens des forages entrepris au Mont, à la recherche de pétrole, mais de pétrole, il n'y a eu que l'idée !

Après la guerre, il a été décidé d'ériger une grotte à La Vierge Marie en haut du village, en remerciement de sa grâce accordée à nos vaillants soldats tous revenus du combat.

A l'âge de 21 ans, j'ai épousé Charles MOSSIERE et nous nous sommes installés dans une petite ferme sur le haut du village. Serge, notre fils est venu égayer notre foyer et malheureusement, 28 ans après, j'ai perdu mon mari. La maison, que j'avais bâtie, a brûlé en 1995. Me retrouvant sans logement, c'est Gilbert BAJETTO qui m'a ouvert sa maison et son cœur.

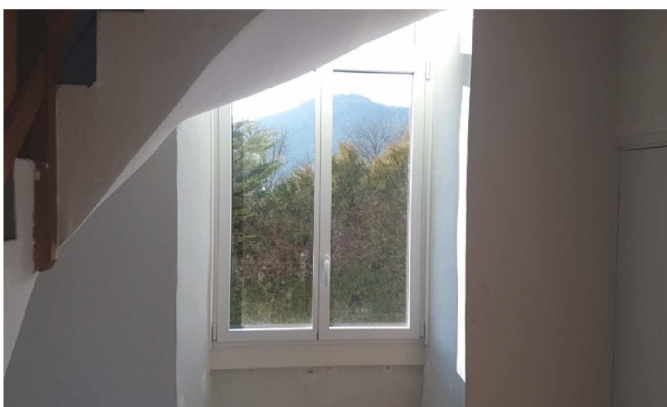
Depuis, des accidents de santé m'ont amenée à l'EHPAD de Seyssel. Si agréable que soit ma chambre et bien que le personnel soit formidable, il n'en demeure pas moins que l'on est déraciné et que c'est une nouvelle étape dans ma vie qu'il faut accueillir en faisant preuve de beaucoup de résilience. Dernièrement, j'ai été très affectée par la mort de mon cousin Vivi SONJEON qui m'a toujours apporté réconfort et encouragement et avec qui j'ai partagé de vrais moments de bonheur.

Et elle conclut : « La vie est une succession d'épreuves qu'il faut passer le mieux possible ! J'ai eu ma part mais je ne regrette rien ! »

J'ai retrouvé Denise comme je l'ai connue, heureuse de s'ouvrir au monde qui l'entoure, distribuant gaité et sourires généreux, autour d'un bon café et d'une savoureuse tarte maison comme elle savait nous les offrir à chaque passage devant son domicile ! Merci Denise !

Location et entretien des appartements communaux

L'équipe municipale apporte une vigilance particulière sur le parc locatif de la commune, à savoir louer les appartements vacants au moment des départs, percevoir les loyers et entretenir les logements. Nous étudions les dossiers de candidature avec sérieux afin de s'assurer de la solvabilité des nouveaux locataires. Nous prenons en compte les retours des locataires et pour améliorer le confort et l'entretien de ces logements, nous procédons aux travaux nécessaires.



Le changement des huisseries détériorées à la mairie est terminé avec notamment la pose de nouvelles fenêtres au premier étage. La fin des travaux était prévue pour le printemps 2022.



Un grillage avec portillon a été installé par les élus pour délimiter la terrasse de l'appartement du rez-de-chaussée de la Cure.

Enfin l'appartement de la salle des fêtes nécessite de gros travaux avant de pouvoir retrouver une utilité. Une réflexion globale doit être portée incluant le coût de réhabilitation et les potentielles nuisances occasionnées par les locations de la salle des fêtes.

Aire de jeux

La commune a fait l'acquisition d'une nouvelle table de ping-pong en remplacement de l'ancienne détériorée et a procédé à la pose d'un grillage pour délimiter l'aire de jeux et répondre aux normes de sécurité exigées.



Pour les prochaines années, nous allons choisir de nouveaux jeux et nous réfléchissons sur un aménagement plus opportun, sécurisé et avenant de l'espace. L'avancement de ce projet reste mesuré et tient compte de nos finances.



L'aire de jeux a été clôturée par l'agent communal, Jean-Luc BOYER aidé de Marc BRUNIER.

ÉCOLE DU TRIOLET

Le projet d'agrandissement de l'école est complètement revu par les équipes du SIVU. Ceux-ci travaillent sur le développement de projets en adéquation avec les besoins: minimiser l'impact sur le bâti existant tout en optimisant les surfaces. Certaines priorités seront traitées dans un premier temps pour améliorer le quotidien de nos enfants et du personnel qui y travaille.

Équipe pédagogique :

La rentrée 2021 s'est effectuée avec un départ dans l'équipe pédagogique. Christelle Perrin, maîtresse de PS/MS/GS, a demandé une mutation pour se rapprocher de son domicile. Elle quitte donc l'école après 17 années passées au Triolet. Elle évoque des années riches de partages et d'enseignements. Pour les aménagements futurs, elle souhaiterait que l'on réussisse à préserver la belle cour de récréation existante.

Départ de Marie-Jo Chaumontet : elle a pris sa retraite au 1er avril 2021. Elle travaillait au Triolet depuis le début du groupe scolaire, en tant qu'ATSEM et à la surveillance du périscolaire. Elle a marqué le cœur de nombreux enfants par sa gentillesse et sa bienveillance tout au long de ces nombreuses années.

Bus scolaire et arrêt de bus

Depuis le 1er septembre 2021, Mme Christelle COEN a été embauchée comme agent contractuel pour assurer l'accompagnement des enfants dans le car de ramassage du groupe scolaire du Triolet ainsi que pour l'entretien des locaux communs.

Une partie des élus ainsi que Mme Marie-Jo Bachet ont assuré l'intérim pendant son absence au mois de novembre et décembre. Ce relais salvateur a permis d'assurer la continuité de ce service. Nous tenons à remercier les bénévoles pour leur intervention.

L'équipe municipale est consciente de la dangerosité de certains arrêts de bus, notamment celui de la fruitière et œuvre pour en améliorer la sécurité. En effet, nous avons installé avec la contribution de la région Rhône-Alpes un nouvel abribus sur la route de Villard et nous souhaitons améliorer la signalétique (zigzag, panneaux...).

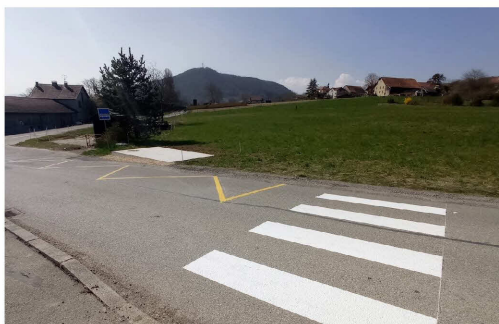
Restauration scolaire :

La loi Egalim entrera en vigueur le 1er janvier 2022. Celle-ci impose aux restaurants scolaires l'utilisation de 50% de produits de qualité dont 20% de produits bio pour l'élaboration des repas.

Depuis septembre 2021, les factures sont enregistrées dans un tableur afin de dissocier les produits labellisés des autres.

Manifestation de l'école : le cross solidaire de la rentrée !

Le traditionnel cross du Triolet a pu avoir lieu cette année. Il s'est déroulé le vendredi 15 octobre après-midi, au lac de Minzier. Cette année, il s'agissait d'un cross solidaire, en hommage à Victorine. Les élèves de la GS au CM2 se sont donc retrouvés pour effectuer le plus de tours possibles et essayer de récolter 1€ par tour couru. Tous les adultes qui le souhaitaient ont également participé pour effectuer un relais ininterrompu pendant tout l'après-midi. Ce sont 577 tours qui ont été parcourus. Grâce à la générosité des participants et des spectateurs, c'est un chèque de 1174€ qui a été fait à l'association « Vic pour la vie »





Nous ne sommes plus en mesure d'intervenir sur la parcelle de l'ancien abri, les propriétaires ayant fait le choix de reprendre possession du bien.

Pour autant, nous souhaitons trouver une solution pour assurer également la descente des enfants sur la route du chef-lieu, avec une aire de dégagement pérenne et un nouvel abribus qui complètera celui déjà installé.

Kmion Pizza

Depuis plus d'un an, Gilles installe son camion pizza tous les mardis soirs de 18 à 20 h sur notre commune au carrefour de la Fruitière. Vous pouvez passer commande par téléphone à partir de 17 h30 au 06 43 10 51 97. Il utilise des farines italiennes et des produits de qualité. Nous vous invitons à découvrir un pizaiolo chaleureux et sympathique et à déguster des pizzas délicieuses. Le conseil municipal a voté l'installation des prises électriques aux normes sur le transformateur de la Fruitière pour pouvoir accueillir les commerces ambulants. Au-delà des services proposés, la venue de commerçants est source d'animation et joue un rôle social important dans l'espace public.



Journée Espaces verts

Le samedi 25 septembre 2021, la commune en partenariat avec l'association des Amis de Contamine a organisé une journée citoyenne pour tailler, débroussailler et nettoyer les rosiers et les massifs du Pavé et de l'Église. La vingtaine de présents ont œuvrés dans la bonne humeur à redonner un peu de cachet et de propreté à cette allée.

Les participants ont été conviés à l'issue de cette matinée citoyenne à un apéritif offert par la mairie. Nous tenons à remercier tous les bénévoles présents ce jour-là pour leur implication et leur participation.

À refaire ! C'était en 2021, le printemps 2022 est là ! Les mauvaises herbes aussi !



Aménagement du jardin de la Balme de Sillingy

Le Parc des Jardins de Haute-Savoie situé aux abords du lac de la Balme de Sillingy se compose de 54 jardins aménagés par les communes du territoire Usses et Bornes. Ce lieu de promenade insolite vous invite à découvrir Le Rhône, le Pont de La Caille, les montagnes du territoire et encore bien d'autres éléments de notre patrimoine représentés sous des formes très originales et florales.

Grâce à l'intervention des élus (Anne-Marie Ceccon et Carole Chen) et à la contribution de jeunes habitantes pour leurs décorations, Liloo et Enola, la parcelle de notre commune a retrouvé de l'allure, des couleurs et de la personnalité.



Paniers et repas des aînés

En ces années particulières 2020-2021, le repas des aînés n'avait pu se dérouler. Comme les conditions sanitaires l'ont enfin permis, il a eu lieu cette année au restaurant *Chez Blanc* à Marigny-St Marcel.

Nos aînés avaient auparavant découvert au mois de décembre le traditionnel panier (bien) garni. Au total, 68 paniers ont été préparés avec des produits essentiellement locaux. L'équipe municipale a été mise à contribution pour la distribution.



Cérémonie du 11 novembre 2021

"...nous constatons toujours de nombreuses incivilités sur les sites de collecte et des dépôts sauvages épars."

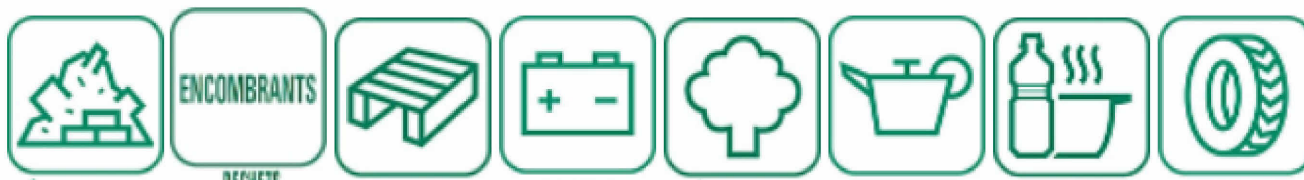
Pierrette Baton-Maréchal - 4ème adjointe

Un jour, dit la légende, il y eut un immense incendie de forêt. Tous les animaux terrifiés, atterrés, observaient impuissants le désastre. Seul le petit colibri s'activait, allant chercher quelques gouttes avec son bec pour les jeter sur le feu. Après un moment, le tatou, agacé par cette agitation dérisoire, lui dit : « Colibri ! Tu n'es pas fou ? Ce n'est pas avec ces gouttes d'eau que tu vas éteindre le feu ! » Et le colibri lui répondit : « Je le sais, mais je fais ma part. »

La morale de cette légende amérindienne nous rappelle que tout un chacun a sa part de responsabilité et que chaque petit geste, aussi futile qu'il puisse paraître, a un impact sur notre environnement. Ainsi adhérer aux règles de la collectivité, c'est se respecter soi-même et les autres, c'est faire preuve de civisme pour l'intérêt de tous. Au risque de se répéter, nous constatons toujours de nombreuses incivilités sur les sites de collecte et des dépôts sauvages épars. Nous nous permettons, par conséquent, de rappeler certaines règles de bonne conduite afin de préserver la qualité de vie de tous.

Quelques consignes pour préserver notre qualité de vie, éviter les nuisances et les conflits de voisinage :

- Les travaux générant des nuisances sonores sont soumis à des horaires par arrêté municipal :
 - de 8 h à 20 h en semaine
 - de 9 h à 12h et de 14h 30 à 19 h le samedi
 - interdiction le dimanche
- La taille des haies doit être faite régulièrement afin d'empiéter ni sur la voie publique ni chez les voisins.
- Il est interdit de brûler des déchets y compris les déchets verts (émission de particules fines toxiques). Code de l'environnement Art. L 541-21-1.
- La divagation des chiens n'est pas autorisée : un chien doit être tenu en laisse sur la voie publique ; en cas de morsure, le propriétaire a l'obligation de faire une déclaration à la mairie et de faire examiner l'animal par un vétérinaire pour une surveillance sanitaire et éventuellement une évaluation comportementale (même si le chien est correctement vacciné contre la rage).
- Pour des raisons d'hygiène et de santé publique, les déjections canines sont interdites sur la voie publique.
- seules les ordures ménagères et les déchets faisant l'objet de tri sélectif sont autorisés sur les plateformes des poubelles :
 - « La déchèterie de Frangy permet aux particuliers d'apporter leurs déchets encombrants (déchets verts, gravats...), déchets dangereux ou toxiques, meubles, électroménagers en les répartissant dans des bennes et conteneurs spécifiques en vue de les valoriser ou tout simplement les éliminer ».



DÉCHETS SAUVAGES

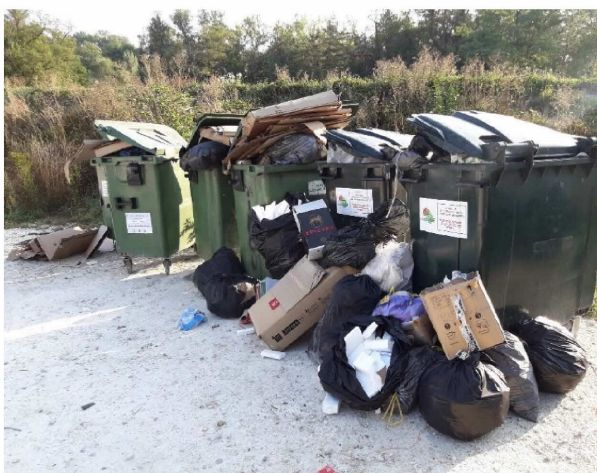
La définition d'un déchet sauvage selon l'article L 541 du code de l'environnement, est le dépôt et l'abandon de toute substance ou objet, dépôt se caractérisant par la renonciation à en faire usage.

C'est le résultat d'un acte d'incivisme de la part de particuliers ou d'entreprises qui ne gèrent pas les déchets sur les sites où ils sont entreposés, que ce soit un lieu public ou privé non prévu à cet effet.

Le maire, détenant un pouvoir de police, sur la base d'un rapport de constatation, a le devoir de faire évacuer les déchets.

Après information et en l'absence d'intervention du détenteur des déchets, il peut établir un arrêté de mise en demeure dans un délai déterminé pour effectuer les opérations nécessaires et éventuellement ordonner le paiement d'une amende.

Comme nous l'avons déjà dit dans un précédent bulletin, la municipalité souhaite vivement ne pas en arriver à des procédures de ce type et nous vous invitons tous à respecter les sites de collecte, à utiliser notre nouvelle déchetterie de Frangy.



ÉCLAIRAGE PUBLIC

Depuis début octobre, l'extinction des lampadaires est effective de 23 h 30 à 5 h30, ceci dans le but de diminuer la pollution lumineuse nocturne qui est une des causes de la disparition des insectes, source de nourriture des oiseaux, dont la population décline également de façon inquiétante.

L'éclairage nocturne modifie le comportement et la physiologie (alimentation, chasse, reproduction) de la faune nocturne, ce qui altère tout un écosystème.

De plus cette extinction va nous permettre d'économiser environ 30% sur notre facture d'électricité, économie qui s'inscrit dans la lutte contre le dérèglement climatique. Des études prouvent que cela n'augmente pas le risque d'accident.



La mairie s'est engagée à ne pas utiliser de produits phytosanitaires, qui rappelons-le, sont toxiques pour la santé (cancer, lymphomes, parkinson etc.), néfastes pour l'environnement et la biodiversité.

Ces produits sont absorbés par les sols, et par ruissellement des eaux ils se retrouvent dans nos cours d'eau, dans nos sols et par conséquent dans notre nourriture.

À titre de sensibilisation, des panneaux ont été installés à divers endroits de la commune afin de limiter ce type de pollution.

		FRANGY <u>Horaires du dernier dimanche de mars au dernier dimanche d'octobre</u>	SAINT-GERMAIN-SUR-RHONE <u>Horaires du 02 mai au 30 septembre</u>	SEYSSSEL <u>Horaires du dernier dimanche de mars au dernier dimanche d'octobre</u>
LUNDI	MATIN			9h - 12h
	APRES-MIDI	14h - 18h		13h30 - 16h30
MARDI	MATIN	9h - 12h		9h - 12h
	APRES-MIDI			
MERCREDI	MATIN	9h - 12h	8h30 - 12h	9h - 12h
	APRES-MIDI	14h - 18h	13h30 - 16h30	14h - 17h
JEUDI	MATIN	9h - 12h		9h - 13h
	APRES-MIDI			14h - 18h
VENDREDI	MATIN	9h - 12h	8h30 - 12h	
	APRES-MIDI	14h - 18h		14h - 17h
SAMEDI	MATIN	9h - 12h	8h30 - 12h	8h30 - 12h30
	APRES-MIDI	14h - 18h	13h30 - 16h30	13h30 - 17h15

GESTION ORDURES MENAGÈRES

La CCUR, communauté de communes Usses et Rhône, gestionnaire des ordures ménagères, a débuté le remplacement des poubelles vertes par des conteneurs aériens ou semi aériens.

Au total, 250 conteneurs remplaceront 1500 bacs verts sur les 26 communes, pour en rationaliser la collecte et en diminuer le coût.

Ces interventions seront réparties d'ici 2026.

Ce qui nous amène d'ores et déjà à revoir la localisation des sites de collecte. Nous envisageons la mise en place d'une troisième plateforme de tri sélectif sur le versant Villard - La Gravelière. Nous disposerons ainsi de 9 à 10 conteneurs à ordures ménagères.

Chaque habitant produit en moyenne 200 kg de déchets par an. La moitié de ces déchets ménagers pourraient être triés et donc mieux valorisés : 25% en tri sélectif et 23% en compostage.

TRIONS ET COMPOSTONS !

La CCUR étudie avec le SIDEFAGE, gestionnaire du tri sélectif, la mise en place de conteneurs à cartons bruns, ce que nous souhaitons ardemment.

Rappelons qu'actuellement ces cartons bruns doivent être impérativement amenés en déchetterie et non déposés au pied des conteneurs, ce qui augmente la charge de travail de l'employé municipal (car non ramassés lors de la collecte). Ces actes sont irrespectueux et s'apparentent à des dépôts sauvages.



Le site du SIDEFAGE : sidefage.fr

ONF

Trois parcelles ont été entretenues en 2021 par les services techniques de l'ONF.

Nous avons rencontré le responsable afin de faire le point sur ces travaux et envisager le programme pour 2022 :

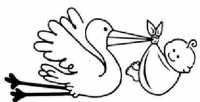
- travaux de maintenance sur 3 parcelles (entretien du périmètre par débroussaillage manuel, entretien des layons, peinture des bornes de parcelle), ce qui permet de matérialiser la limite cadastrale et de limiter les problèmes fonciers.



- travaux environnementaux sur la mare du Bois du Mont. La mare forestière est un écosystème riche en biodiversité, est une zone de reproduction et de nourrissage. Elle sert également de refuge.



Des coupes d'affouage vous seront proposées et le volume de coupe se fera en fonction du nombre de personnes intéressées. Nous vous invitons à vous signaler en mairie, le cas échéant.



NAISSANCES

Hugo GUICHARD ORAND, né le 15 juillet 2021,
(Christelle ORAND et de Julien GUICHARD, Villard)
Tom LECOMTE, né le 24 mars 2021,
(Anne DURUPT et de Justin LECOMTE, Chef-Lieu)
Maël LEURS, né le 10 mars 2022,
(Céline et Damien LEURS, Sarzin)
Coline LOYEZ, née le 30 septembre 2021,
(Clémence WOJNARSKI et de Jonathan LOYER, Chef-Lieu)
Juline MAGNIN, née le 12 septembre 2021,
(Marine DUPRAT et Anthony MAGNIN, Chef-Lieu)
Elena PATUREL, née le 23 août 2021,
(Laura VACHEY et Morgan PATUREL, Chef-Lieu)
Ariane THOMASSIN, née le 19 février 2021,
(Lorène BOURAS et Matthieu THOMASSIN, Chef-Lieu)
Marius VITTET, né le 13 août 2021,
(Cécilia et Stéphane VITTET, Chef-Lieu)
Maxime ESTEULLE, né le 9 janvier 2022,
(Clorindre GRECHI et Laurent ESTEULLE, Chef-Lieu)

Le Conseil Municipal souhaite la bienvenue à ces nouveaux habitants et félicite les parents.

PACS

Madame Eva JAGIC et Monsieur Simon BOUZA, domiciliés au Chef-Lieu,
ont signé en mairie un Pacte civil de solidarité (PACS) le 22 mai 2021.
Madame Élodie GAILLARDON et Monsieur Cyril REVILLARD domiciliés à Villard,
ont signé en mairie un Pacte civil de solidarité (PACS) le 15 avril.
Le conseil municipal leur adresse tous ses vœux de bonheur.



DÉCÈS

Monsieur André REY
décédé le 19 janvier 2021 à l'âge de 84 ans
Madame Geneviève GARCIA épouse BACHET
décédée le 1^{er} mars 2021 à l'âge de 72 ans
Monsieur André REVILLARD
décédé le 30 mars 2021 à l'âge de 79 ans
Mademoiselle Victorine SAULNIER
décédée le 15 août 2021 à l'âge de 13 ans
Monsieur Aimé PERRIER
décédé le 20 novembre 2021 à l'âge de 78 ans
Monsieur Roger DURET
décédé le 22 janvier 2022
Toutes nos condoléances aux familles endeuillées.



COMMUNE DE CONTAMINE SARZIN

Chef Lieu – 67, rue de la Mairie
74270 CONTAMINE SARZIN
Tél : 04.50.77.81.73

mairie@contamine-sarzin.fr

www.contamine-sarzin.fr

06 41 26 40 11



Information municipale

Pour mieux vous informer, la commune a souscrit un abonnement à l'application « PanneauPocket ».

Elle peut être téléchargée gratuitement sur vos ordinateur ou tablette.

Si vous le souhaitez, les événements locaux, l'actualité et les alertes de la commune seront dans votre poche en temps réel, où que vous soyez et quand vous le souhaitez.

**L'actualité de votre commune
en temps réel et en 3 clics !**



- 1 Téléchargez l'application "PanneauPocket"
- 2 Recherchez votre commune
- 3 Cliquez sur le ❤️ pour l'ajouter à vos favoris et recevoir les notifications